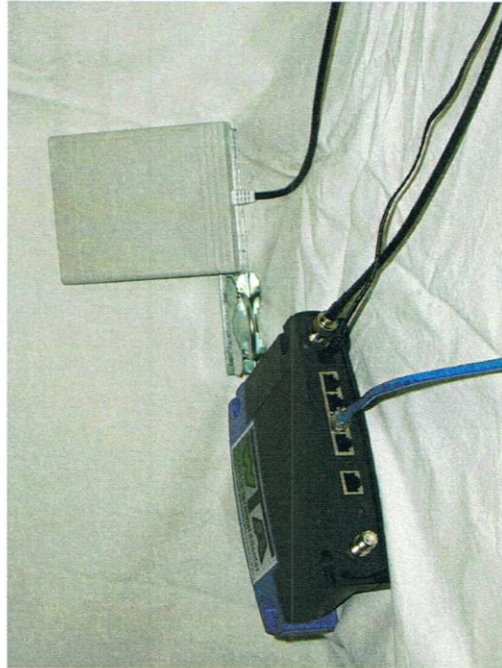


# Kurzanleitung für den Wireless Terminal Adapter (WTA)

Geeignet für den Einsatz im  
Citynet Fridolin und dem Funknetz Fränkische Schweiz.



powered by



powered by



## Inhalt

1. ZU BEGINN	3
1.1 LIEFERUMFANG	3
1.2 VORAUSSETZUNGEN	4
2. HARDWAREAUFBAU	4
2.1 DAS PRINZIP	4
2.2 AUFBAU UND AUSRICHTEN DER ANTENNE	5
2.3 VERBINDUNG DER ANTENNE MIT DEM WTA	5
2.4 INBETRIEBNAHME DES WTA	6
3. SCHNELLKONFIGURATION	7
3.1 NETZWERKEINSTELLUNGEN AM COMPUTER	7
3.2 ERSTE VERBINDUNG MIT DEM WTA / STATUS ÜBERPRÜFUNG	9
3.3 AB INS INTERNET	12



## 1 Zu Beginn

### 1.1 Diese Anleitung

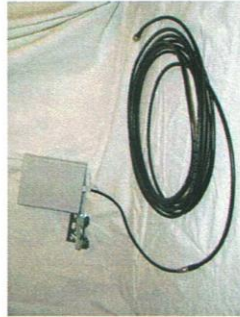
Hierbei handelt es sich um die Kurzanleitung für den WTA, in welcher nicht auf alle Details und Konfigurationsmöglichkeiten eingegangen wird. Eine ausführliche Dokumentation für Profis, können Sie unter <http://www.simits.de/wta/anleitung.pdf> herunterladen oder von Ihrem Netzbetreiber auf CD erhalten.

### 1.2 Lieferumfang

Sie bekommen von Ihrem Netzbetreiber die Hardware für den Zugang zum Funknetz gestellt. Die Hardware besteht aus einem Wireless Terminal Adapter (WTA), Netzteil für den WTA, einer Richtfunkantenne, einem Antennenkabel (8 Meter) und standardmäßig einem 1,5 Meter Netzwerkkabel. Falls erforderlich, können Sie bei Ihrem Netzbetreiber optional ein längeres Netzwerkkabel erwerben. Der WTA ist zwingend erforderlich um Zugang zum Funknetz zu bekommen. Ohne den WTA oder mit einer handelsüblichen Wireless-Lan-Karte ist die Verbindung zum Funknetz nicht möglich.



WTA – Wireless Terminal Adapter



Richtantenne mit 8m Antennenkabel

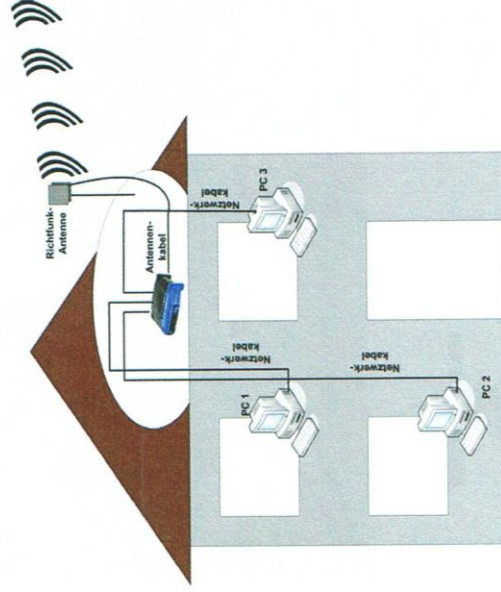


### 1.3 Voraussetzungen

Weiterhin muss Ihr Computer bereits über eine korrekt installierten Netzwerkananschluß mit RJ45 Buchse verfügen, damit Sie diesen an dem WTA anschließen können. Falls Sie solch eine Buchse nicht besitzen, müssen Sie eine Netzwerkkarte in einem Computerfachgeschäft oder bei Ihrem Netzbetreiber erwerben.

## 2 Hardwareaufbau

### 2.1 Das Prinzip





Sie sehen die Schematische Struktur der Komponenten in/ an Ihrem Haus/Wohnung. Die Richtfunkantenne ist außen am Haus angebracht. Mit dem 8m Antennenkabel geht es nach „innen“ zum WTA. Dort stecken Sie Ihre bis zu 4 PCs an, mit denen Sie parallel/gleichzeitig im Internet surfen können.

Weitere Installationsprinzipien über die Weiterverteilung im Haus per Funk oder Stromnetz entnehmen Sie bitte der vollständigen Dokumentation, welche Sie unter <http://www.similis.de/wta/anleitung.pdf> herunterladen können.

## 2.2 Aufbau und Ausrichten der Antenne

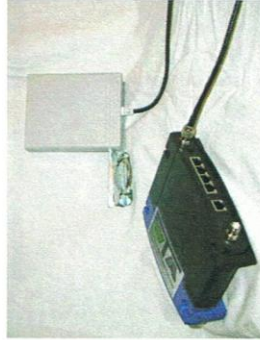
Suchen Sie sich eine Stelle an Ihrem Haus, von der aus Sie Sichtverbindung zum nächsten Zugangspunkt (siehe Beiblatt) haben. Je höher die Antenne installiert werden kann, desto besser ist in der Regel der Empfang. Haben Sie bereits einen Mast auf Ihrem Hausdach, bietet sich dieser als Montagepunkt an.

Haben Sie sich für einen Platz entschieden, befestigen Sie dort bitte die Antenne und richten diese so gut es geht nach Augenmaß, in Richtung des Zugangspunktes aus.

## 2.3 Verbindung der Antenne mit dem WTA

Der WTA selbst muss auf jeden Fall an einem vor starker Hitze und Feuchtigkeit geschütztem Ort aufgestellt werden. Die Unterbringung auf einem Dachboden (auch im Sommer) ist jedoch in der Regel kein Problem. Bitte beachten Sie, dass das

Standardantennenkabel nur 8m lang ist. Deshalb sollte Ihr WTA nicht allzu weit von der Antenne entfernt sein. Verbinden Sie das Antennenkabel mit dem WTA und der Antenne. Umwickeln Sie bitte unbedingt die im Freien liegende Steckverbindung mit dem beiliegenden Isolierband, damit keine Feuchtigkeit eindringen kann.



WTA – Kurzanleitung



Das Antennenkabel muss am WTA (von Hinten gesehen), rechts angeschraubt werden.

## 2.4 Inbetriebnahme des WTA

Nachdem Sie den WTA mit dem Antennenkabel verbunden haben folgt nun die eigentliche Inbetriebnahme. Benutzen Sie hierzu das mitgelieferte (oder ein anderes) Netzwerkkabel. Stecken Sie das eine Ende des Kabels in einen der 4 Ports (LAN) des WTA. Das zweite Ende des Netzwerkkabels muss in die Netzwerkkarte Ihres PCs gesteckt werden. Nun muss der WTA mit dem mitgelieferten Steckernetzteil mit Strom versorgt werden.



Sollten Sie in der Nähe des WTAs keinen Stromanschluss haben, besteht auch die Möglichkeit der Fernspeisung durch das Netzwerkkabel. Kontaktieren Sie hierfür bitte Ihren Netzbetreiber.

WTA – Kurzanleitung

### 3 Schnellkonfiguration

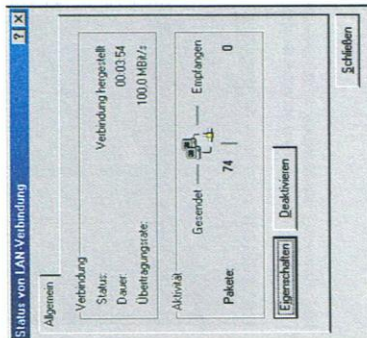
#### 3.1 Netzwerkeinstellungen am Computer

Die Konfiguration der Netzwerkkarte ist je nach Betriebssystem unterschiedlich. Letztendlich muss Ihr Computer so konfiguriert werden, dass er das Protokoll TCP/IP unterstützt und er die erforderlichen IP-Konfigurationen automatisch bezieht. Dies ist die Standardeinstellung. Falls Sie die Einstellungen allerdings bereits schon einmal geändert haben, müssen Sie diese rückgängig machen.

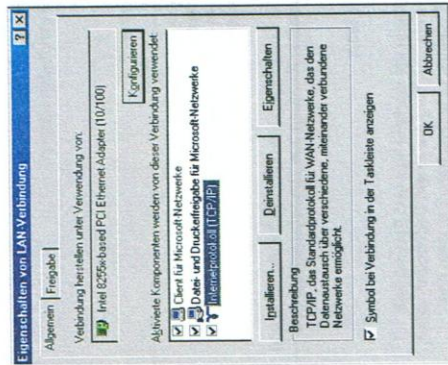
Unter Windows 2000 und XP gehen Sie dazu wie folgt vor:

Klicken Sie auf die Schaltfläche „Start“. Klicken Sie dort auf „Einstellungen“ und dann auf „Systemsteuerung“. Doppelklicken Sie auf das Symbol „Netzwerk- und DFÜ-Verbindungen“.

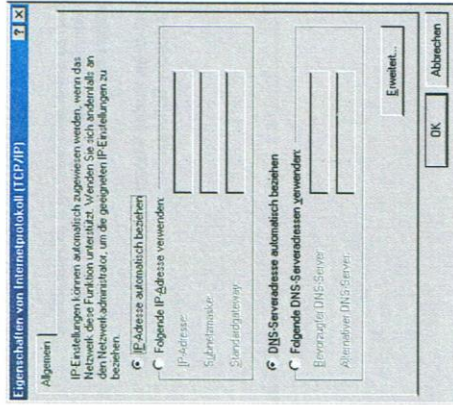
Wählen Sie das Symbol für LAN-Verbindungen für den entsprechenden Ethernet-Adapter aus (normalerweise handelt es sich dabei um die zuerst aufgeführte LAN-Verbindung). Doppelklicken Sie auf „LAN-Verbindung“.



Klicken Sie nun auf die Schaltfläche „Eigenschaften“. Vergewissern Sie sich, dass das Kontrollkästchen neben Internetprotokoll (TCP/IP) aktiviert ist.



Wählen Sie „Internetprotokoll (TCP/IP)“ aus, und klicken Sie auf die Schaltfläche „Eigenschaften“ (Properties).



Wählen Sie „IP-Adresse automatisch beziehen“. Wenn das neue Fenster angezeigt wird, klicken Sie auf „OK“. Klicken Sie erneut auf „OK“, um die Konfiguration des Computers abzuschließen.

Starten Sie den Computer sicherheitshalber neu.

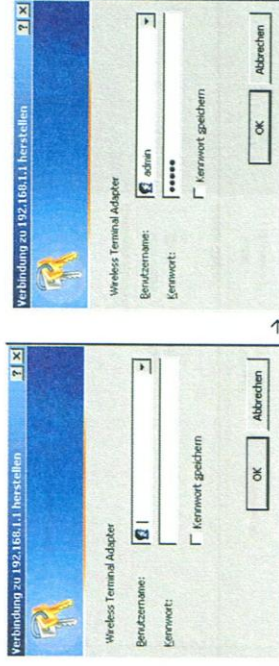
### 3.2 Erste Verbindung mit dem WTA / Status Überprüfung

Nachdem Sie den WTA wie beschrieben angeschlossen und mit der Netzwerkkarte ihres PCs verbunden haben können Sie sich per Web am WTA anmelden. Öffnen Sie hierzu Ihren Internet-Explorer (oder einen anderen Browser) und geben Sie in der Adressleiste bitte folgendes ein:

<http://192.168.1.1> (danach ENTER drücken)

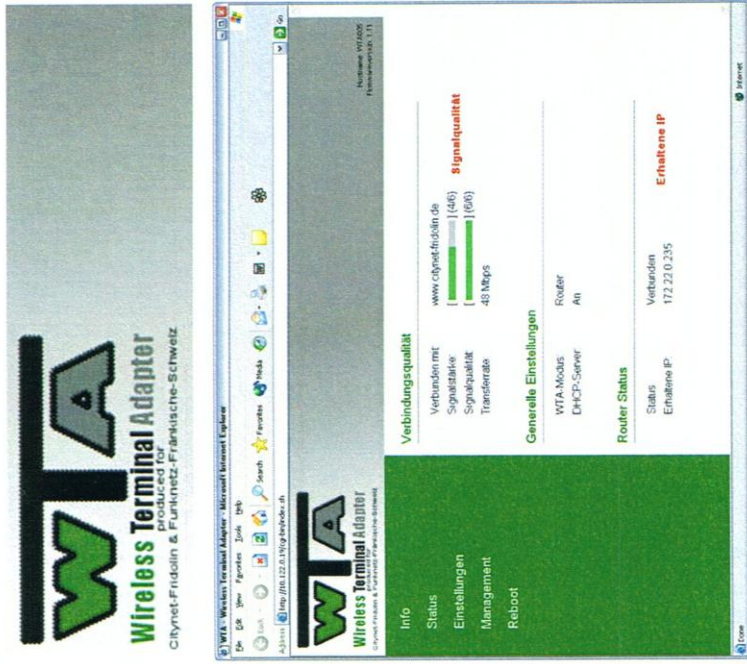


Sie werden aufgefordert einen Benutzernamen und ein Passwort einzugeben.



Geben Sie hier den Benutzernamen "admin" und als Passwort ebenfalls „admin“ ein und betätigen Sie den OK Button.

Sie werden danach automatisch auf die Status Seite des WTA weitergeleitet.



Auf der Status Seite können Sie sehen ob ihr WTA eine Verbindung zum Funknetz aufgebaut hat und welche Qualität diese Verbindung aufweist. Solange hier keine Verbindung angezeigt wird, funktioniert ihr Anschluss nicht. Sie sollten dann als erstes kontrollieren ob Ihre Antenne korrekt zum Funknetz-Zugangspunkt ausgerichtet ist und dies gegebenenfalls korrigieren. Auf der WTA-Status Seite können Sie dabei kontrollieren, ob sich die Signalqualität verbessert oder verschlechtert. Sollten Sie nicht in der Lage sein, ein ausreichendes Signal zu erhalten, kontaktieren Sie bitte Ihren Netzbetreiber.



### 3.3 Ab ins Internet

Sollte Ihre Statusseite ähnlich der oben zu sehenden Seite sein (Routerstatus: Verbunden) können Sie bereits jetzt im Internet surfen. Öffnen Sie in Ihrem Browser einfach eine beliebige Seite. Diese sollte relativ schnell erscheinen.

Herzlichen Glückwunsch und viel Spaß beim Surfen wünschen Ihnen die Betreiber des Citynet-Fridolin und Funknetz Fränkische Schweiz.